

GUTZWILLER FUNDS

Halbjahresbericht 2009

Ungeprüfter Halbjahresbericht per 31. Dezember 2009

GUTZWILLER ONE

Vertraglicher Anlagefonds schweizerischen Rechts
(Kategorie Effektenfonds mit Anlagen Schwergewicht in den USA)

Inhaltsverzeichnis

	<u>Seite</u>
Informationen und Hinweise	3
Allgemeine Angaben	3
Zusätzliche Informationen für Anteilinhaber in Deutschland	3
Anlageinformationen	4
Grundsätze der Bewertung des Nettoinventarwertes sowie dessen Berechnung	4
Vergütungen gemäss Fondsvertrag, Ausweis der Total Expense Ratio (TER) und der Portfolio Turnover Rate (PTR)	5
Gebührenteilungsvereinbarungen und geldwerte Vorteile	6
Halbjahresrechnung 2009	7
Vermögensrechnung per 31.12.2009	7
Entwicklung der Anteile im Umlauf	7
Inventarwert pro Anteil	7
Erfolgsrechnung vom 01.07.2009 – 31.12.2009	8
Veränderung des Nettofondsvermögens	8
Übersicht über das Fondsvermögen am 31.12.2009	9
Erläuterungen zur Halbjahresrechnung	10
Angaben früherer Jahre	10
Angaben zur Performance	11
Jährliche Performance von Gutzwiller ONE	11

Informationen und Hinweise

Allgemeine Angaben

Fondsleitung	Gutzwiller Fonds Management AG, Basel
Depotbank	E. Gutzwiller & Cie, Banquiers, Basel
Anlageberater des Fonds	Ivan de la Fressange, Panama
Prüfgesellschaft	Ernst & Young AG, Basel
Hinterlegungsstellen	Brown Brothers Harriman & Co, New York, USA
Valorennummer	1'245'355, ISIN CH0012453558
Rechnungsjahr	vom 1. Juli bis zum 30. Juni
Rechnungseinheit	US-Dollar (USD)
Ausschüttungen	keine Ausschüttungen, sondern Thesaurierung
Internetadresse	www.gutzwiller-funds.com

Zusätzliche Informationen für Anteilhaber in Deutschland

Veröffentlichungen	In der Bundesrepublik Deutschland werden die Ausgabe- und Rücknahmepreise, die Aktiengewinne (ab dem 1. Juli 2004), die Zwischengewinne (ab dem 1. Januar 2005) und die Summe der dem Inhaber eines Anteils als zugeflossen geltenden, noch nicht dem Steuerabzug unterworfenen Erträge, börsentäglich in der Börsen-Zeitung veröffentlicht.
Wertpapierkennnummer	WKN 791617
Deutsche Zahlstelle	Bankhaus Lampe KG, Alter Markt 3, D-33602 Bielefeld Etwaige Korrespondenz mit der deutschen Zahlstelle ist an die Bankhaus Lampe KG, Jägerhofstrasse 10, D-40005 Düsseldorf zu richten.
Repräsentant, Gerichtsstand	Dr. Thomas Paul, Bockenheimer Landstraße 24, D-60323 Frankfurt am Main

Der aktuelle Fondsprospekt kann bei der Fondsleitung, der Depotbank und der Zahlstelle in Deutschland kostenlos angefordert werden.

Informationen und Hinweise

Anlageinformationen

Die kollektive Kapitalanlage Gutzwiller ONE ist ein Anlagefonds schweizerischen Rechts der Kategorie „Effektenfonds“ gemäss Bundesgesetz über die kollektiven Kapitalanlagen vom 23. Juni 2006 (KAG).

Das Anlageziel besteht hauptsächlich darin, ein maximales Wachstum des Kapitals durch Investitionen in Aktien zu erreichen.

Gutzwiller ONE investiert in erster Linie in Aktien börsenkotierter Unternehmen sowie in andere gemäss Fondsvertrag zulässige Anlagen. Bei der Titelauswahl werden Anlagen im US-amerikanischen Wirtschaftsraum bevorzugt. Gutzwiller ONE zeichnet sich durch einen ausgeprägten „Contrarian Style“ aus und kombiniert „Value Investing“ mit „Non Consensus Thinking“; d.h. die Strategie richtet sich nicht nach dem aktuellen Marktkonsens, sondern sucht unter Berücksichtigung des Substanzwertes jene Unternehmen aus, die ausgezeichnete zukünftige Chancen haben, zur Zeit aber vom Anleger nicht beachtet oder gemieden werden. Gutzwiller ONE verfolgt eine aktive, konservative und langfristige, auf einen Zeithorizont von fünf bis zehn Jahren ausgerichtete Strategie, ohne Bindung an Branchen oder Sektoren, und richtet sich nicht nach den Gewichtungen eines Indexes. Vergleichsindex (Benchmark) ist der S&P 500 Total Return.

Grundsätze der Bewertung des Nettoinventarwertes sowie dessen Berechnung

Der Nettoinventarwert der kollektiven Kapitalanlage wird zum Verkehrswert auf Ende des Rechnungsjahres sowie für jeden Tag, an dem Anteile ausgegeben oder zurückgenommen werden, in US-Dollars berechnet. Für Tage, an welchen die Börsen bzw. Märkte der Hauptanlageländer der kollektiven Kapitalanlage geschlossen sind (z.B. Banken- und Börsenfeiertage), findet keine Berechnung des Fondsvermögens statt.

An einer Börse oder an einem anderen geregelten, dem Publikum offenstehenden Markt gehandelte Anlagen sind mit den am Hauptmarkt bezahlten aktuellen Kursen zu bewerten. Andere Anlagen oder Anlagen, für die keine aktuellen Kurse verfügbar sind, sind mit dem Preis zu bewerten, der bei sorgfältigem Verkauf im Zeitpunkt der Schätzung wahrscheinlich erzielt würde. Die Fondsleitung wendet in diesem Fall zur Ermittlung des Verkehrswertes angemessene und in der Praxis anerkannte, von Wirtschaftsprüfern nachprüfbar bewertungsmodelle und -grundsätze an.

Der Wert von Geldmarktinstrumenten, welche nicht an einer Börse oder an einem anderen geregelten, dem Publikum offen stehenden Markt gehandelt werden, wird wie folgt bestimmt: Der Bewertungspreis solcher Anlagen wird, ausgehend vom Nettoerwerbspreis, unter Konstanthaltung der daraus berechneten Anlagerendite, sukzessiv dem Rückzahlungspreis angeglichen. Bei wesentlichen Änderungen der Marktbedingungen wird die Bewertungsgrundlage der einzelnen Anlagen der neuen Marktrendite angepasst. Dabei wird bei fehlendem aktuellem Marktpreis in der Regel auf die Bewertung von Geldmarktinstrumenten mit gleichen Merkmalen (Qualität und Sitz des Emittenten, Ausgabewährung, Laufzeit) abgestellt.

Informationen und Hinweise

Bankguthaben werden mit ihrem Forderungsbetrag plus aufgelaufene Zinsen bewertet. Bei wesentlichen Änderungen der Marktbedingungen oder der Bonität wird die Bewertungsgrundlage für Bankguthaben auf Zeit den neuen Verhältnissen angepasst.

Der Nettoinventarwert eines Anteils ergibt sich aus dem Verkehrswert des Fondsvermögens, vermindert um allfällige Verbindlichkeiten der kollektiven Kapitalanlage, dividiert durch die Anzahl der sich im Umlauf befindenden Anteile. Er wird auf die nächsten USD 0.50 aufgerundet.

Vergütungen gemäss Fondsvertrag, Ausweis der Total Expense Ratio (TER) und der Portfolio Turnover Rate (PTR)

Vergütungen gemäss Fondsvertrag

Im Berichtszeitraum betragen die Vergütung an die Fondsleitung (Verwaltungskommission) 1.5% p.a. und die Vergütung an die Depotbank (Depotbankkommission) 0.2% p.a. des Inventarwertes des Fondsvermögens von Gutzwiller ONE.

Total Expense Ratio (TER)

Die Total Expense Ratio (TER) von Gutzwiller ONE für den Zeitraum vom 1. Januar bis 31. Dezember 2009 (12 Monate) betrug 1.76%.

Die Kennzahl beziffert die Gesamtheit der Kommissionen und Kosten, die laufend dem Vermögen der kollektiven Kapitalanlage belastet werden (Betriebsaufwand ohne Berücksichtigung von Transaktionskosten) und setzt sie ins Verhältnis zum durchschnittlichen Nettovermögen der kollektiven Kapitalanlage. Die Total Expense Ratio (TER) wurde in Übereinstimmung mit den Richtlinien der Swiss Funds Association (SFA) vom 16. Mai 2008 zur Berechnung und Offenlegung der TER und PTR von kollektiven Kapitalanlagen und in Anlehnung an die Vorgaben der europäischen Investmentvereinigung efama (The European Fund and Asset Management Association) und die Empfehlungen der EU-Kommission wie folgt ermittelt:

$$\frac{\text{Total Betriebsaufwand}}{\text{Durchschnittliches Nettovermögen der kollektiven Kapitalanlage}} \times 100$$

Informationen und Hinweise

Portfolio Turnover Rate (PTR)

Die Portfolio Turnover Rate (PTR) von Gutzwiller ONE für den Zeitraum vom 1. Januar bis 31. Dezember 2009 (12 Monate) betrug -9.22%.

Die Kennzahl beschreibt das Verhältnis zwischen den Käufen und Verkäufen von Wertpapieren durch die kollektive Kapitalanlage (unter Berücksichtigung von Anteilszeichnungen und Anteilsrücknahmen) und dem durchschnittlichen Nettovermögen der kollektiven Kapitalanlage. Sie gilt als Indikator für die Bedeutung der Nebenkosten (Transaktionskosten), die der kollektiven Kapitalanlage beim Kauf und Verkauf von Anlagen erwachsen sind. Die Portfolio Turnover Rate (PTR) wurde in Übereinstimmung mit den Richtlinien der Swiss Funds Association (SFA) vom 16. Mai 2008 zur Berechnung und Offenlegung der TER und PTR von kollektiven Kapitalanlagen und in Anlehnung an die Vorgaben der europäischen Investmentvereinigung efama (The European Fund and Asset Management Association) und die Empfehlungen der EU-Kommission wie folgt ermittelt:

$$\frac{(\text{Wertpapierkäufe} + \text{Wertpapierverkäufe}) - (\text{Anteilsausgaben} + \text{Anteilsrücknahmen})}{\text{Durchschnittliches Nettovermögen der kollektiven Kapitalanlage}} \times 100$$

Gebührenteilungsvereinbarungen und geldwerte Vorteile

Es bestehen keine Gebührenteilungsvereinbarungen. Die Fondsleitung hat keine Vereinbarungen bezüglich Retrozessionen in Form von so genannten „soft commissions“ geschlossen.

GUTZWILLER ONE

Halbjahresrechnung 2009

Vermögensrechnung per

(zu Verkehrswerten)

	31.12.2009	30.06.2009
	USD	USD
Effekten		
- Aktien und sonstige Beteiligungswertpapiere und -rechte	68'869'181.50	57'909'330.00
Bankguthaben, einschliesslich Treuhandanlagen bei Drittbanken		
- Sichtguthaben Erläuterung 1	15'833.34	468'398.79
- Zeitguthaben Erläuterung 1	2'700'000.00	2'000'000.00
Sonstige Vermögenswerte	0.00	0.00
Gesamtfondsvermögen	<u>71'585'014.84</u>	<u>60'377'728.79</u>
Verbindlichkeiten	<u>-337'194.34</u>	<u>-292'531.44</u>
Nettofondsvermögen	<u><u>71'247'820.50</u></u>	<u><u>60'085'197.35</u></u>

Die Bankguthaben (Bankguthaben auf Sicht und Bankguthaben auf Zeit) sind nicht durch Sicherungseinrichtungen geschützt.

Entwicklung der Anteile im Umlauf

	01.07.2009	01.07.2008
	-31.12.2009	-30.06.2009
	Anteile	Anteile
Bestand zu Beginn des Geschäftsjahres	411'085.9103	435'550.9262
Ausgegebene Anteile	37'787.0000	34'757.5842
Zurückgenommene Anteile	<u>-66'121.0000</u>	<u>-59'222.6001</u>
Bestand am Ende der Berichtsperiode	<u><u>382'751.9103</u></u>	<u><u>411'085.9103</u></u>

	USD	USD
Inventarwert pro Anteil	186.15	146.16
Inventarwert gerundet	186.50	146.50

GUTZWILLER ONE

Halbjahresrechnung 2009

Erfolgsrechnung	01.07.2009	01.07.2008
	-31.12.2009	-30.06.2009
	USD	USD
Ertrag		
Erträge der Aktien und sonstige Beteiligungswertpapiere und -rechte, einschliesslich Erträge aus Gratisaktien	393'265.90	1'104'684.54
Erträge der Bankguthaben	2'251.34	18'740.81
Einkauf in laufende Nettoerträge bei der Ausgabe von Anteilen	-6'366.76	-1'503.27
Total Ertrag	<u>389'150.48</u>	<u>1'121'922.08</u>
Aufwand		
Reglementarische Vergütungen an die		
- Fondsleitung	501'219.98	947'917.71
- Depotbank	66'829.33	126'389.03
Aufwand der Prüfgesellschaft	10'055.56	17'747.31
Passivzinsen	10.01	76.62
Bank- und Treuhandkommissionen auf Bankguthaben	1'429.35	6'103.73
Sonstige Aufwendungen	10'055.56	20'000.00
Teilübertrag von Aufwendungen auf Realisierte Kapitalgewinne und -verluste	-93'212.01	-165'440.95
Ausrichtung laufender Nettoerträge bei der Rücknahme von Anteilen	-6'929.78	-2'689.83
Total Aufwand	<u>489'458.00</u>	<u>950'103.62</u>
Nettoerfolg	-100'307.52	171'818.46
Realisierte Kapitalgewinne und -verluste	569'947.37	783'767.70
Teilübertrag von Aufwendungen auf Realisierte Kapitalgewinne und -verluste	-93'212.01	-165'440.95
Realisierter Erfolg	<u>376'427.84</u>	<u>790'145.21</u>
Nicht realisierte Kapitalgewinne und -verluste	<u>15'161'902.14</u>	<u>-21'766'567.11</u>
Gesamterfolg	<u>15'538'329.98</u>	<u>-20'976'421.90</u>

Veränderung des Nettofondsvermögens	01.07.2009	01.07.2008
	-31.12.2009	-30.06.2009
	USD	USD
Nettofondsvermögen zu Beginn des Geschäftsjahres	60'085'197.35	84'543'531.98
Saldo aus dem Anteilverkehr	-4'375'706.83	-3'481'912.73
Gesamterfolg	<u>15'538'329.98</u>	<u>-20'976'421.90</u>
Nettofondsvermögen am Ende der Berichtsperiode	<u>71'247'820.50</u>	<u>60'085'197.35</u>

Halbjahresrechnung 2009

Übersicht über das Fondsvermögen am 31.12.2009

Effekten die an einer Börse gehandelt werden	Anzahl Aktien am 01.07.2009	Käufe <small>1)</small>	Ver- käufe <small>1)</small>	Anzahl Aktien am 31.12.2009	Verkehrswert in USD am 31.12.2009	in % <small>2)</small>
Aktien						
Vereinigte Staaten von Amerika					68'869'181.50	96.66
Advanced Micro Devices Inc	230'000			230'000	2'226'400.00	3.12
American Express Co	150'000			150'000	6'078'000.00	8.53
Amgen Inc	80'000			80'000	4'525'600.00	6.35
Bank of America Corp	170'000	30'000		200'000	3'012'000.00	4.23
Bed Bath & Beyond Inc	40'000		40'000	0	0.00	0.00
Boeing Co	80'000			80'000	4'330'400.00	6.08
Chevron Corp	10'000		10'000	0	0.00	0.00
Citigroup Inc	120'000	80'000		200'000	662'000.00	0.93
ConocoPhillips	54'000			54'000	2'757'780.00	3.87
Digital Angel Corp	25'000			25'000	19'000.00	0.03
Ford Motor Co	600'000			600'000	6'000'000.00	8.42
General Electric Co	150'000			150'000	2'269'500.00	3.19
Gilead Sciences Inc	40'000			40'000	1'731'200.00	2.43
H.J. Heinz Co	20'000			20'000	855'200.00	1.20
Hewlett-Packard Co	59'000			59'000	3'039'090.00	4.27
Honeywell International Inc	30'000			30'000	1'176'000.00	1.65
IBM Corp	27'000			27'000	3'534'300.00	4.96
Intel Corp	193'000			193'000	3'937'200.00	5.53
Johnson & Johnson	18'000			18'000	1'159'380.00	1.63
J.P. Morgan Chase & Co	60'000		10'000	50'000	2'083'500.00	2.92
Lojack Corp	90'000			90'000	363'600.00	0.51
Merck & Co Inc	88'000			88'000	3'215'520.00	4.51
Occidental Petroleum Corp	35'000		5'000	30'000	2'440'500.00	3.43
Pfizer Inc	170'000	9'850		179'850	3'271'471.50	4.59
Plug Power Inc	140'000			140'000	99'400.00	0.14
Quest Diagnostics Inc	70'000		40'000	30'000	1'811'400.00	2.54
Schlumberger Ltd, Curacao	40'000			40'000	2'603'600.00	3.65
Sirius XM Radio Inc	644'000			644'000	386'400.00	0.54
Transocean Inc	20'000			20'000	1'656'000.00	2.32
Unisys Corp	40'000	4'000	40'000	4'000	154'240.00	0.22
United Technologies Corp	50'000			50'000	3'470'500.00	4.87
Wyeth	10'000		10'000	0	0.00	0.00
Total Effekten, die an einer Börse gehandelt werden					68'869'181.50	96.66
Bankguthaben auf Sicht					15'833.34	0.02
Bankguthaben auf Zeit					2'700'000.00	3.79
Sonstige Vermögenswerte					0.00	0.00
Gesamtfondsvermögen					71'585'014.84	100.47
Verbindlichkeiten					-337'194.34	-0.47
Nettofondsvermögen					71'247'820.50	100.00

1) Käufe und Verkäufe umfassen auch Valorenereignisse wie Gratisaktien, Splits und Reverse splits, Stockdividenden Spin-offs, Fusionen und Namensänderungen.

2) Allfällige Abweichungen in den Totalisierungen sind auf Rundungsdifferenzen zurückzuführen.

Halbjahresrechnung 2009

Erläuterungen zur Halbjahresrechnung

1 Aufschlüsselung der Position Bankguthaben

Schuldner	Fälligkeit	Zinssatz	Währung	31.12.2009
E. Gutzwiller & Cie, Banquiers, Basel	Kontokorrent	0.00%	USD	15'833.34
Credit Suisse, London	Callgeld 48h	0.20%	USD	1'400'000.00
Rabo Bank Nederlande, Utrecht	Callgeld 48h	0.15%	USD	1'300'000.00

Die Bankguthaben (Bankguthaben auf Sicht und Bankguthaben auf Zeit) sind nicht durch Sicherungseinrichtungen geschützt.

2 Derivative Finanzinstrumente

Im Berichtszeitraum wurden keine Kontrakte in derivativen Finanzinstrumenten eingesetzt.

3 Aufgenommene Kredite

Per Stichtag waren keine Kredite in Anspruch genommen worden.

4 Effektenleihe

Im Berichtszeitraum wurden keine Effekten ausgeliehen.

5 Pensionsgeschäfte

Im Berichtszeitraum wurden keine Effekten in Pension gegeben.

6 Zurückbehaltene Erträge

Saldo per 31. Dezember 2009 USD 110'994.65

Angaben früherer Jahre

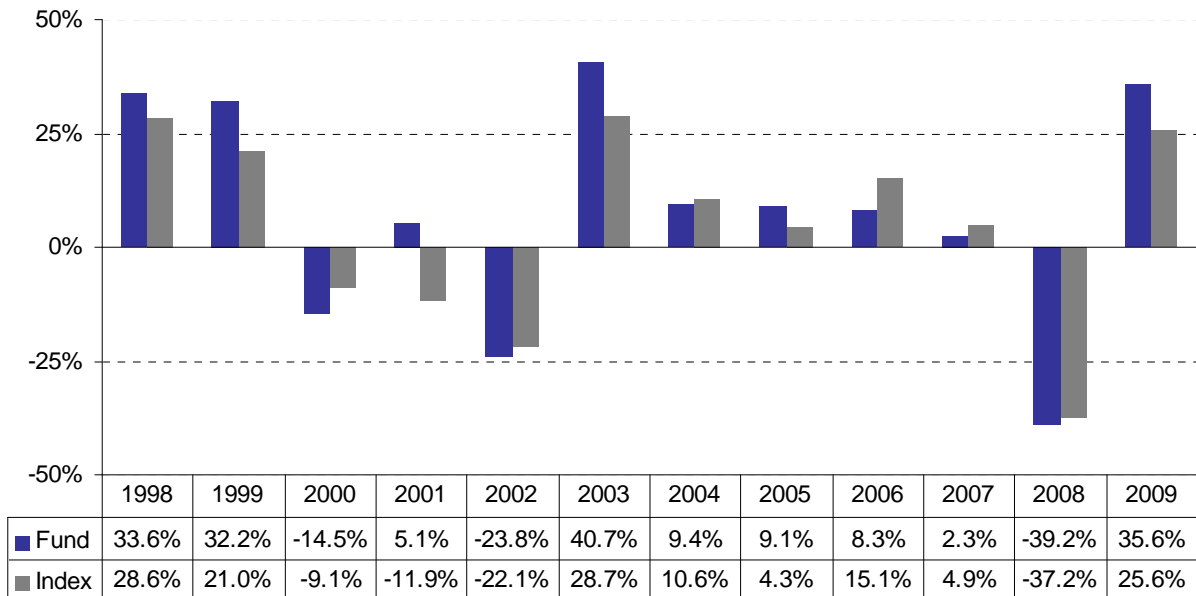
	31.12.2009	30.06.2009	30.06.2008	30.06.2007	30.06.2006
Nettofondsvermögen in USD	71'247'821	60'085'197	84'543'532	131'545'047	168'864'251
Anteile im Umlauf	382'752	411'086	435'551	569'931	823'902
Inventarwert pro Anteil in USD	186.15	146.16	194.11	230.81	204.96

Die in der Vergangenheit erzielte Wertentwicklung ist kein zwingender Hinweis auf die künftige Wertentwicklung.

GUTZWILLER ONE

Angaben zur Performance

Jährliche Performance von Gutzwiller ONE



Die dargestellte Performance berechnet sich aufgrund der Veränderungen des Inventarwertes in USD bei Wiederanlage der Ausschüttung. Sie bezieht sich für den Zeitraum vom 03.11.1997 bis 30.06.2001 auf das ehemalige bankinterne Sondervermögen EG US Equities, welches 1:1 in Gutzwiller ONE überführt worden ist. Allfällige bei Zeichnung und Rücknahme von Anteilen erhobene Kommissionen und Kosten sind nicht berücksichtigt und vermindern die Rendite des Anlegers entsprechend. Gemäss geltendem Fondsprospekt kann dem Anleger bei der Zeichnung von Anteilen eine Ausgabekommission von maximal 6% belastet werden. Eine Rücknahmekommission bei der Rückgabe von Anteilen wird gegenwärtig nicht erhoben.

Vergleichsindex (Benchmark) ist der S&P 500 Total Return.

Die in der Vergangenheit erzielte Performance ist kein Hinweis auf die zukünftige Wertentwicklung der Fondsanteile. Diese hängt davon ab, wie sich der Wert der Anlagen von Gutzwiller ONE in Zukunft entwickelt und wie erfolgreich die Fondsmanager die Anlagepolitik umsetzen. Für Anleger, die nicht USD als Referenzwährung haben, sind die Anteile zusätzlich einem Währungsrisiko ausgesetzt.

Basel, 18. Februar 2010

Die Fondsleitung: Gutzwiller Fonds Management AG