

# GUTZWILLER FUNDS

Jahresbericht 2008/2009

Geprüfter Jahresbericht per 30. Juni 2009

# GUTZWILLER ONE

Vertraglicher Anlagefonds schweizerischen Rechts  
(Kategorie Effektenfonds mit Anlagen Schwergewicht in den USA)

## Inhaltsverzeichnis

	<u>Seite</u>
<b>Informationen und Hinweise</b>	<b>3</b>
Allgemeine Angaben	3
Zusätzliche Informationen für Anteilhaber in Deutschland	3
Anlageinformationen	4
Grundsätze der Bewertung des Nettoinventarwertes sowie dessen Berechnung	4
Vergütungen gemäss Fondsvertrag, Ausweis der Total Expense Ratio (TER) und der Portfolio Turnover Rate (PTR)	5
Gebührenteilungsvereinbarungen und geldwerte Vorteile	6
<b>Jahresrechnung 2008/2009</b>	<b>7</b>
Vermögensrechnung per 30.06.2009	7
Entwicklung der Anteile im Umlauf	7
Inventarwert pro Anteil	7
Erfolgsrechnung vom 01.07.2008 – 30.06.2009	8
Veränderung des Nettofondsvermögens	8
Übersicht über das Fondsvermögen am 30.06.2009	9
Erläuterungen zur Jahresrechnung	10
Angaben früherer Jahre	10
<b>Angaben zur Performance</b>	<b>11</b>
Jährliche Performance von Gutzwiller ONE	11
<b>Kurzbericht der Prüfgesellschaft</b>	<b>12</b>

## Informationen und Hinweise

### Allgemeine Angaben

Fondsleitung	Gutzwiller Fonds Management AG, Basel
Depotbank	E. Gutzwiller & Cie, Banquiers, Basel
Anlageberater des Fonds	Ivan de la Fressange, Panama
Prüfgesellschaft	Ernst & Young AG, Basel
Hinterlegungsstellen	Brown Brothers Harriman & Co, New York, USA
Valorennummer	1'245'355, ISIN CH0012453558
Rechnungsjahr	vom 1. Juli bis zum 30. Juni
Rechnungseinheit	US-Dollar (USD)
Ausschüttungen	keine Ausschüttungen, sondern Thesaurierung
Internetadresse	<a href="http://www.gutzwiller-funds.com">www.gutzwiller-funds.com</a>

### Zusätzliche Informationen für Anteilhaber in Deutschland

Veröffentlichungen	In der Bundesrepublik Deutschland werden die Ausgabe- und Rücknahmepreise, die Aktiengewinne (ab dem 1. Juli 2004), die Zwischengewinne (ab dem 1. Januar 2005) und die Summe der dem Inhaber eines Anteils als zugeflossen geltenden, noch nicht dem Steuerabzug unterworfenen Erträge, börsentäglich in der Börsen-Zeitung veröffentlicht.
Wertpapierkennnummer	WKN 791617
Deutsche Zahlstelle	Bankhaus Lampe KG, Alter Markt 3, D-33602 Bielefeld Etwaige Korrespondenz mit der deutschen Zahlstelle ist an die Bankhaus Lampe KG, Jägerhofstrasse 10, D-40005 Düsseldorf zu richten.
Repräsentant, Gerichtsstand	Dr. Thomas Paul, Bockenheimer Landstraße 24, D-60323 Frankfurt am Main

*Der aktuelle Fondsprospekt kann bei der Fondsleitung, der Depotbank und der Zahlstelle in Deutschland kostenlos angefordert werden.*

## Informationen und Hinweise

### Anlageinformationen

Die kollektive Kapitalanlage Gutzwiller ONE ist ein Anlagefonds schweizerischen Rechts der Kategorie „Effektenfonds“ gemäss Bundesgesetz über die kollektiven Kapitalanlagen vom 23. Juni 2006 (KAG).

Das Anlageziel besteht hauptsächlich darin, ein maximales Wachstum des Kapitals durch Investitionen in Aktien zu erreichen.

Gutzwiller ONE investiert in erster Linie in Aktien börsenkotierter Unternehmen sowie in andere gemäss Fondsvertrag zulässige Anlagen. Bei der Titelauswahl werden Anlagen im US-amerikanischen Wirtschaftsraum bevorzugt. Gutzwiller ONE zeichnet sich durch einen ausgeprägten „Contrarian Style“ aus und kombiniert „Value Investing“ mit „Non Consensus Thinking“; d.h. die Strategie richtet sich nicht nach dem aktuellen Marktkonsens, sondern sucht unter Berücksichtigung des Substanzwertes jene Unternehmen aus, die ausgezeichnete zukünftige Chancen haben, zur Zeit aber vom Anleger nicht beachtet oder gemieden werden. Gutzwiller ONE verfolgt eine aktive, konservative und langfristige, auf einen Zeithorizont von fünf bis zehn Jahren ausgerichtete Strategie, ohne Bindung an Branchen oder Sektoren, und richtet sich nicht nach den Gewichtungen eines Indexes. Vergleichsindex (Benchmark) ist der S&P 500 Total Return.

### Grundsätze der Bewertung des Nettoinventarwertes sowie dessen Berechnung

Der Nettoinventarwert der kollektiven Kapitalanlage wird zum Verkehrswert auf Ende des Rechnungsjahres sowie für jeden Tag, an dem Anteile ausgegeben oder zurückgenommen werden, in US-Dollars berechnet. Für Tage, an welchen die Börsen bzw. Märkte der Hauptanlageländer der kollektiven Kapitalanlage geschlossen sind (z.B. Banken- und Börsenfeiertage), findet keine Berechnung des Fondsvermögens statt.

An einer Börse oder an einem anderen geregelten, dem Publikum offenstehenden Markt gehandelte Anlagen sind mit den am Hauptmarkt bezahlten aktuellen Kursen zu bewerten. Andere Anlagen oder Anlagen, für die keine aktuellen Kurse verfügbar sind, sind mit dem Preis zu bewerten, der bei sorgfältigem Verkauf im Zeitpunkt der Schätzung wahrscheinlich erzielt würde. Die Fondsleitung wendet in diesem Fall zur Ermittlung des Verkehrswertes angemessene und in der Praxis anerkannte, von Wirtschaftsprüfern nachprüfbar bewertungsmodelle und -grundsätze an.

Der Wert von Geldmarktinstrumenten, welche nicht an einer Börse oder an einem anderen geregelten, dem Publikum offen stehenden Markt gehandelt werden, wird wie folgt bestimmt: Der Bewertungspreis solcher Anlagen wird, ausgehend vom Nettoerwerbspreis, unter Konstanthaltung der daraus berechneten Anlagerendite, sukzessiv dem Rückzahlungspreis angeglichen. Bei wesentlichen Änderungen der Marktbedingungen wird die Bewertungsgrundlage der einzelnen Anlagen der neuen Marktrendite angepasst. Dabei wird bei fehlendem aktuellem Marktpreis in der Regel auf die Bewertung von Geldmarktinstrumenten mit gleichen Merkmalen (Qualität und Sitz des Emittenten, Ausgabewährung, Laufzeit) abgestellt.

## Informationen und Hinweise

Bankguthaben werden mit ihrem Forderungsbetrag plus aufgelaufene Zinsen bewertet. Bei wesentlichen Änderungen der Marktbedingungen oder der Bonität wird die Bewertungsgrundlage für Bankguthaben auf Zeit den neuen Verhältnissen angepasst.

Der Nettoinventarwert eines Anteils ergibt sich aus dem Verkehrswert des Fondsvermögens, vermindert um allfällige Verbindlichkeiten der kollektiven Kapitalanlage, dividiert durch die Anzahl der sich im Umlauf befindenden Anteile. Er wird auf die nächsten USD 0.50 aufgerundet.

## Vergütungen gemäss Fondsvertrag, Ausweis der Total Expense Ratio (TER) und der Portfolio Turnover Rate (PTR)

### *Vergütungen gemäss Fondsvertrag*

Im Berichtszeitraum betragen die Vergütung an die Fondsleitung (Verwaltungskommission) 1.5% p.a. und die Vergütung an die Depotbank (Depotbankkommission) 0.2% p.a. des Inventarwertes des Fondsvermögens von Gutzwiller ONE.

### *Total Expense Ratio (TER)*

Die Total Expense Ratio (TER) von Gutzwiller ONE für den Zeitraum vom 1. Juli 2008 bis 30. Juni 2009 (12 Monate) betrug 1.76%.

Die Kennzahl beziffert die Gesamtheit der Kommissionen und Kosten, die laufend dem Vermögen der kollektiven Kapitalanlage belastet werden (Betriebsaufwand ohne Berücksichtigung von Transaktionskosten) und setzt sie ins Verhältnis zum durchschnittlichen Nettovermögen der kollektiven Kapitalanlage. Die Total Expense Ratio (TER) wurde in Übereinstimmung mit den Richtlinien der Swiss Funds Association (SFA) vom 16. Mai 2008 zur Berechnung und Offenlegung der TER und PTR von kollektiven Kapitalanlagen und in Anlehnung an die Vorgaben der europäischen Investmentvereinigung efama (The European Fund and Asset Management Association) und die Empfehlungen der EU-Kommission wie folgt ermittelt:

$$\frac{\text{Total Betriebsaufwand}}{\text{Durchschnittliches Nettovermögen der kollektiven Kapitalanlage}} \times 100$$

## Informationen und Hinweise

### *Portfolio Turnover Rate (PTR)*

Die Portfolio Turnover Rate (PTR) von Gutzwiller ONE für den Zeitraum vom 1. Juli 2008 bis 30. Juni 2009 (12 Monate) betrug 1.26%.

Die Kennzahl beschreibt das Verhältnis zwischen den Käufen und Verkäufen von Wertpapieren durch die kollektive Kapitalanlage (unter Berücksichtigung von Anteilszeichnungen und Anteilsrücknahmen) und dem durchschnittlichen Nettovermögen der kollektiven Kapitalanlage. Sie gilt als Indikator für die Bedeutung der Nebenkosten (Transaktionskosten), die der kollektiven Kapitalanlage beim Kauf und Verkauf von Anlagen erwachsen sind. Die Portfolio Turnover Rate (PTR) wurde in Übereinstimmung mit den Richtlinien der Swiss Funds Association (SFA) vom 16. Mai 2008 zur Berechnung und Offenlegung der TER und PTR von kollektiven Kapitalanlagen und in Anlehnung an die Vorgaben der europäischen Investmentvereinigung efama (The European Fund and Asset Management Association) und die Empfehlungen der EU-Kommission wie folgt ermittelt:

$$\frac{(\text{Wertpapierkäufe} + \text{Wertpapierverkäufe}) - (\text{Anteilsausgaben} + \text{Anteilsrücknahmen})}{\text{Durchschnittliches Nettovermögen der kollektiven Kapitalanlage}} \times 100$$

### Gebührenteilungsvereinbarungen und geldwerte Vorteile

Es bestehen keine Gebührenteilungsvereinbarungen. Die Fondsleitung hat keine Vereinbarungen bezüglich Retrozessionen in Form von so genannten „soft commissions“ geschlossen.

# GUTZWILLER ONE

## Jahresrechnung 2008/2009

### Vermögensrechnung per

(zu Verkehrswerten)

	<b>30.06.2009</b>	<b>30.06.2008</b>
	USD	USD
Effekten		
- Aktien und sonstige Beteiligungswertpapiere und -rechte	57'909'330.00	81'169'780.00
Bankguthaben, einschliesslich Treuhandanlagen bei Drittbanken		
- Sichtguthaben Erläuterung 1	468'398.79	1'310'544.97
- Zeitguthaben Erläuterung 1	2'000'000.00	2'500'000.00
Sonstige Vermögenswerte	0.00	0.00
<b>Gesamtfondsvermögen</b>	<u>60'377'728.79</u>	<u>84'980'324.97</u>
Verbindlichkeiten	<u>-292'531.44</u>	<u>-436'792.99</u>
<b>Nettofondsvermögen</b>	<u><u>60'085'197.35</u></u>	<u><u>84'543'531.98</u></u>

*Die Bankguthaben (Bankguthaben auf Sicht und Bankguthaben auf Zeit) sind nicht durch Sicherungseinrichtungen geschützt.*

### Entwicklung der Anteile im Umlauf

	<b>01.07.2008</b>	<b>01.07.2007</b>
	<b>-30.06.2009</b>	<b>-30.06.2008</b>
	Anteile	Anteile
Bestand zu Beginn des Geschäftsjahres	435'550.9262	569'931.3976
Ausgegebene Anteile	34'757.5842	49'285.9726
Zurückgenommene Anteile	<u>-59'222.6001</u>	<u>-183'666.4440</u>
<b>Bestand am Ende der Berichtsperiode</b>	<u><u>411'085.9103</u></u>	<u><u>435'550.9262</u></u>

	USD	USD
Inventarwert pro Anteil	146.16	194.11
Inventarwert gerundet	146.50	194.50

# GUTZWILLER ONE

## Jahresrechnung 2008/2009

Erfolgsrechnung	01.07.2008	01.07.2007
	-30.06.2009	-30.06.2008
	USD	USD
<b>Ertrag</b>		
Erträge der Aktien und sonstige Beteiligungswertpapiere und -rechte, einschliesslich Erträge aus Gratisaktien	1'104'684.54	1'394'598.11
Erträge der Bankguthaben	18'740.81	8'649.99
Einkauf in laufende Nettoerträge bei der Ausgabe von Anteilen	<u>-1'503.27</u>	<u>-34'520.49</u>
<b>Total Ertrag</b>	<u>1'121'922.08</u>	<u>1'368'727.61</u>
<b>Aufwand</b>		
Reglementarische Vergütungen an die		
- Fondsleitung	947'917.71	1'718'417.54
- Depotbank	126'389.03	229'122.34
Aufwand der Prüfgesellschaft	17'747.31	21'961.30
Passivzinsen	76.62	102.68
Bank- und Treuhandkommissionen auf Bankguthaben	6'103.73	1'717.73
Sonstige Aufwendungen	20'000.00	20'000.00
Teilübertrag von Aufwendungen auf Realisierte Kapitalgewinne und -verluste	-165'440.95	-273'883.30
Ausrichtung laufender Nettoerträge bei der Rücknahme von Anteilen	<u>-2'689.83</u>	<u>-151'399.06</u>
<b>Total Aufwand</b>	<u>950'103.62</u>	<u>1'566'039.23</u>
<b>Nettoerfolg</b>	171'818.46	-197'311.62
Realisierte Kapitalgewinne und -verluste	783'767.70	15'015'941.95
Teilübertrag von Aufwendungen auf Realisierte Kapitalgewinne und -verluste	<u>-165'440.95</u>	<u>-273'883.30</u>
<b>Realisierter Erfolg</b>	790'145.21	14'544'747.03
Nicht realisierte Kapitalgewinne und -verluste	<u>-21'766'567.11</u>	<u>-32'122'284.97</u>
<b>Gesamterfolg</b>	<u>-20'976'421.90</u>	<u>-17'577'537.94</u>
<b>Veränderung des Nettofondsvermögens</b>	<b>01.07.2008</b>	<b>01.07.2007</b>
	<b>-30.06.2009</b>	<b>-30.06.2008</b>
	USD	USD
Nettofondsvermögen zu Beginn des Geschäftsjahres	84'543'531.98	131'545'046.71
Saldo aus dem Anteilverkehr	-3'481'912.73	-29'423'976.79
Gesamterfolg	<u>-20'976'421.90</u>	<u>-17'577'537.94</u>
<b>Nettofondsvermögen am Ende der Berichtsperiode</b>	<u>60'085'197.35</u>	<u>84'543'531.98</u>

## Jahresrechnung 2008/2009

### Übersicht über das Fondsvermögen am 30.06.2009

Effekten die an einer Börse gehandelt werden	Anzahl Aktien am 01.07.2008	Käufe <small>1)</small>	Ver- käufe <small>1)</small>	Anzahl Aktien am 30.06.2009	Verkehrswert in USD am 30.06.2009	in % <small>2)</small>
<b>Aktien</b>					<b>57'909'330.00</b>	<b>96.38</b>
<b>Vereinigte Staaten von Amerika</b>						
Advanced Micro Devices Inc	230'000			230'000	890'100.00	1.48
American Express Co	150'000			150'000	3'486'000.00	5.80
Amgen Inc	110'000		30'000	80'000	4'235'200.00	7.05
Bank of America Corp	170'000			170'000	2'244'000.00	3.73
Bed Bath & Beyond Inc	40'000			40'000	1'230'000.00	2.05
Boeing Co	80'000			80'000	3'400'000.00	5.66
Chevron Corp	0	10'000		10'000	662'500.00	1.10
Citigroup Inc	120'000			120'000	356'400.00	0.59
ConocoPhillips	44'000	13'000	3'000	54'000	2'271'240.00	3.78
Digital Angel Corp	200'000		175'000	25'000	36'000.00	0.06
Ford Motor Co	500'000	100'000		600'000	3'642'000.00	6.06
General Electric Co	110'000	40'000		150'000	1'758'000.00	2.93
Gilead Sciences Inc	78'000		38'000	40'000	1'873'600.00	3.12
H.J. Heinz Co	0	20'000		20'000	714'000.00	1.19
Hewlett-Packard Co	58'000	1'000		59'000	2'280'350.00	3.80
Honeywell International Inc	29'000	1'000		30'000	942'000.00	1.57
IBM Corp	35'000		8'000	27'000	2'819'340.00	4.69
Intel Corp	193'000			193'000	3'194'150.00	5.32
Isolagen Inc	40'000		40'000	0	0.00	0.00
Johnson & Johnson	0	18'000		18'000	1'022'400.00	1.70
J.P. Morgan Chase & Co	60'000			60'000	2'046'600.00	3.41
Lojack Corp	90'000			90'000	377'100.00	0.63
Merck & Co Inc	78'000	10'000		88'000	2'460'480.00	4.09
Occidental Petroleum Corp	45'000		10'000	35'000	2'303'350.00	3.83
Pfizer Inc	210'000		40'000	170'000	2'550'000.00	4.24
Plug Power Inc	140'000			140'000	124'600.00	0.21
Quest Diagnostics Inc	103'000		33'000	70'000	3'950'100.00	6.57
Schlumberger Ltd, Curacao	40'000			40'000	2'164'400.00	3.60
Transocean Inc	20'000			20'000	1'485'800.00	2.47
Unisys Corp	40'000			40'000	60'800.00	0.10
United Technologies Corp	50'000			50'000	2'598'000.00	4.32
XM Satellite Radio -A-	140'000		140'000	0	0.00	0.00
Sirius XM Radio Inc	0	644'000		644'000	276'920.00	0.46
Wyeth	0	10'000		10'000	453'900.00	0.76
<b>Frankreich</b>					<b>0.00</b>	<b>0.00</b>
Eurazeo	0	10'000	10'000	0	0.00	0.00
<b>Total Effekten, die an einer Börse gehandelt werden</b>					<b>57'909'330.00</b>	<b>96.38</b>
Bankguthaben auf Sicht					468'398.79	0.78
Bankguthaben auf Zeit					2'000'000.00	3.33
Sonstige Vermögenswerte					0.00	0.00
<b>Gesamtfondsvermögen</b>					<b>60'377'728.79</b>	<b>100.49</b>
Verbindlichkeiten					-292'531.44	-0.49
<b>Nettofondsvermögen</b>					<b>60'085'197.35</b>	<b>100.00</b>

1) Käufe und Verkäufe umfassen auch Valoreneignisse wie Gratisaktien, Splits und Reverse splits, Stockdividenden Spin-offs, Fusionen und Namensänderungen.

2) Allfällige Abweichungen in den Totalisierungen sind auf Rundungsdifferenzen zurückzuführen.

## Jahresrechnung 2008/2009

### Erläuterungen zur Jahresrechnung

#### 1 Aufschlüsselung der Position Bankguthaben

Schuldner	Fälligkeit	Zinssatz	Währung	30.06.2009
E. Gutzwiller & Cie, Banquiers, Basel	Kontokorrent	0.00%	USD	468'398.79
Credit Agricole S.A., Paris	Callgeld 48h	0.20%	USD	1'000'000.00
Rabo Bank Niederlande, Utrecht	Callgeld 48h	0.15%	USD	1'000'000.00

*Die Bankguthaben (Bankguthaben auf Sicht und Bankguthaben auf Zeit) sind nicht durch Sicherungseinrichtungen geschützt.*

#### 2 Derivative Finanzinstrumente

Im Berichtszeitraum wurden keine Kontrakte in derivativen Finanzinstrumenten eingesetzt.

#### 3 Aufgenommene Kredite

Per Stichtag waren keine Kredite in Anspruch genommen worden.

#### 4 Effektenleihe

Im Berichtszeitraum wurden keine Effekten ausgeliehen.

#### 5 Pensionsgeschäfte

Im Berichtszeitraum wurden keine Effekten in Pension gegeben.

#### 6 Zurückbehaltene Erträge

Saldo per 30. Juni 2009 USD 0.00

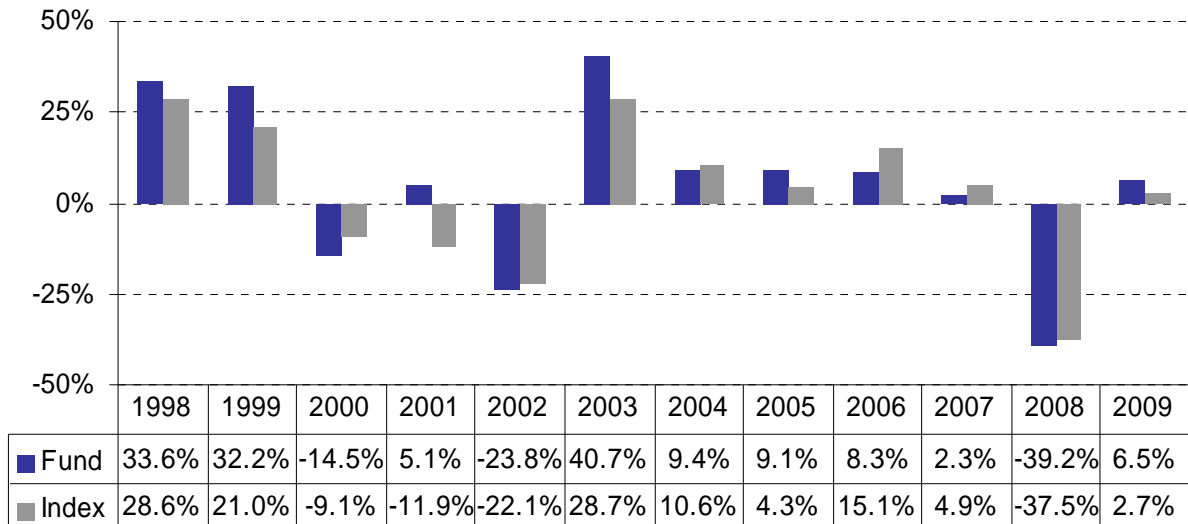
### Angaben früherer Jahre

	<b>30.06.2009</b>	<b>30.06.2008</b>	<b>30.06.2007</b>	<b>30.06.2006</b>	<b>30.06.2005</b>
Nettofondsvermögen in USD	60'085'197	84'543'532	131'545'047	168'864'251	106'210'904
Anteile im Umlauf	411'086	435'551	569'931	823'902	583'740
Inventarwert pro Anteil in USD	146.16	194.11	230.81	204.96	181.95

*Die in der Vergangenheit erzielte Wertentwicklung ist kein zwingender Hinweis auf die künftige Wertentwicklung.*

## Angaben zur Performance

### Jährliche Performance von Gutzwiller ONE



*Performance 2009 vom 01.01.2009 bis 30.06.2009 (nicht annualisiert)*

Die dargestellte Performance berechnet sich aufgrund der Veränderungen des Inventarwertes in USD bei Wiederanlage der Ausschüttung. Sie bezieht sich für den Zeitraum vom 03.11.1997 bis 30.06.2001 auf das ehemalige bankinterne Sondervermögen EG US Equities, welches 1:1 in Gutzwiller ONE überführt worden ist. Allfällige bei Zeichnung und Rücknahme von Anteilen erhobene Kommissionen und Kosten sind nicht berücksichtigt und vermindern die Rendite des Anlegers entsprechend. Gemäss geltendem Fondsprospekt kann dem Anleger bei der Zeichnung von Anteilen eine Ausgabekommission von maximal 6% belastet werden. Eine Rücknahmekommission bei der Rückgabe von Anteilen wird gegenwärtig nicht erhoben.

Vergleichsindex (Benchmark) ist der S&P 500 Total Return.

*Die in der Vergangenheit erzielte Performance ist kein Hinweis auf die zukünftige Wertentwicklung der Fondsanteile. Diese hängt davon ab, wie sich der Wert der Anlagen von Gutzwiller ONE in Zukunft entwickelt und wie erfolgreich die Fondsmanager die Anlagepolitik umsetzen. Für Anleger, die nicht USD als Referenzwährung haben, sind die Anteile zusätzlich einem Währungsrisiko ausgesetzt.*

Basel, 25. September 2009

Die Fondsleitung: Gutzwiller Fonds Management AG

Basel, 21. September 2009

### **Bericht der kollektivanlagengesetzlichen Prüfgesellschaft zum Jahresbericht**

Als kollektivanlagengesetzliche Prüfgesellschaft haben wir den Jahresbericht des Anlagefonds

#### **GUTZWILLER ONE**

bestehend aus der Jahresrechnung und den weiteren Angaben gemäss Art. 89 Abs. 1 Bst. a – h Kollektivanlagengesetz für das am 30. Juni 2009 abgeschlossene Geschäftsjahr geprüft.

#### *Verantwortung des Verwaltungsrates*

Der Verwaltungsrat der Fondsleitung ist für die Aufstellung des Jahresberichts in Übereinstimmung mit den kollektivanlagengesetzlichen Vorschriften verantwortlich. Darüber hinaus ist der Verwaltungsrat der Fondsleitung für die Auswahl und die Anwendung sachgemässer Rechnungslegungsmethoden sowie die Vornahme angemessener Schätzungen verantwortlich.

#### *Verantwortung der Prüfgesellschaft*

Unsere Verantwortung ist es, aufgrund unserer Prüfung ein Prüfungsurteil über den Jahresbericht abzugeben. Wir haben unsere Prüfung in Übereinstimmung mit dem schweizerischen Gesetz und den Schweizer Prüfungsstandards vorgenommen. Nach diesen Standards haben wir die Prüfung so zu planen und durchzuführen, dass wir hinreichende Sicherheit gewinnen, ob der Jahresbericht frei von wesentlichen falschen Angaben ist.

Eine Prüfung beinhaltet die Durchführung von Prüfungshandlungen zur Erlangung von Prüfungsnachweisen für die im Jahresbericht enthaltenen Wertansätze und sonstigen Angaben. Die Auswahl der Prüfungshandlungen liegt im pflichtgemässen Ermessen des Prüfers. Dies schliesst eine Beurteilung der Risiken wesentlicher falscher Angaben im Jahresbericht als Folge von Verstössen oder Irrtümern ein. Die Prüfung umfasst zudem die Beurteilung der Angemessenheit der angewandten Rechnungslegungsmethoden, der Plausibilität der vorgenommenen Schätzungen sowie eine Würdigung der Gesamtdarstellung des Jahresberichts. Wir sind der Auffassung, dass die von uns erlangten Prüfungsnachweise eine ausreichende und angemessene Grundlage für unser Prüfungsurteil bilden.

## Kurzbericht der Prüfgesellschaft

### *Prüfungsurteil*

Nach unserer Beurteilung entspricht der Jahresbericht für das am 30. Juni 2009 abgeschlossene Geschäftsjahr dem schweizerischen Kollektivanlagengesetz, den dazugehörigen Verordnungen sowie dem Fondsvertrag und dem Prospekt.

### **Berichterstattung aufgrund weiterer gesetzlicher Vorschriften**

Wir bestätigen, dass wir die gesetzlichen Anforderungen an die Zulassung gemäss Revisionsaufsichtsgesetz (RAG) und die Unabhängigkeit (Art. 127 KAG und Art. 11 RAG) erfüllen und keine mit unserer Unabhängigkeit nicht vereinbare Sachverhalte vorliegen.

Ernst & Young AG

Jürg Müller  
Zugelassener Revisionsexperte  
(Leitender Prüfer)

Sandor Frei  
Zugelassener Revisionsexperte

### **Beilage**

- Jahresbericht (bestehend aus der Jahresrechnung und den weiteren Angaben gemäss Art. 89 Abs. 1 Bst. a – h Kollektivanlagengesetz)